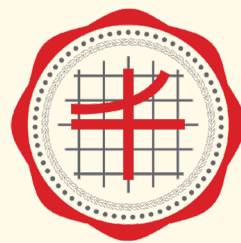


คณะพยาบาลศาสตร์
มหาวิทยาลัยศรีนครินทรวิโรฒ

คู่มือการศึกษา

หลักสูตรพยาบาลศาสตรมหาบัณฑิต
สาขาวิชาการพยาบาลเวชปฏิบัติชุมชน

คณะพยาบาลศาสตร์
มหาวิทยาลัยศรีนครินทรวิโรฒ



คณะพยาบาลศาสตร์
มหาวิทยาลัยศรีนครินทรวิโรฒ

ปรัชญา

ความรู้คู่คุณธรรม นำคุณภาพชีวิตสู่สังคม

วิสัยทัศน์

เป็นองค์กรคุณภาพระดับประเทศ
มุ่งผลิตบัณฑิตพยาบาลที่มีจิตสำนึกสาธารณะ

อัตลักษณ์ของนิสิตพยาบาลศาสตร์

ทักษะสื่อสาร

เอกลักษณ์ของนิสิตพยาบาลศาสตร์

จิตสำนึกสาธารณะ

ผลการเรียนรู้ที่คาดหวัง (PLOs)

- PLO 1 มีทักษะการตัดสินใจบนพื้นฐานคุณธรรม จริยธรรม มีความไว
เชิงวัฒนธรรมในการปฏิบัติการพยาบาล
- PLO 2 มีการบูรณาการศาสตร์การพยาบาลเวชปฏิบัติชุมชนในการ
จัดการดูแลสุขภาพชุมชน
- PLO 3 มีความสามารถในการทำวิจัยและพัฒนาและ/หรือสร้างสรรค์
นวัตกรรมสุขภาพเพื่อพัฒนาการจัดการดูแลสุขภาพชุมชนได้
อย่างมีคุณภาพ
- PLO 4 มีภาวะผู้นำและการทำงานเป็นทีมสามารถบริหารจัดการการ
พัฒนานวัตกรรมเพื่อทำให้เกิดการเปลี่ยนแปลงในทาง
สร้างสรรค์
- PLO 5 มีทักษะการเรียนรู้ตลอดชีวิตในการแสวงหาความรู้เพื่อพัฒนา
ตนเองและบุคลากรสหวิชาชีพผู้ที่มีส่วนเกี่ยวข้องอย่างต่อเนื่อง
- PLO 6 มีทักษะในการใช้เทคโนโลยีดิจิทัลทักษะการสื่อสารทั้งภาษาไทย
และภาษาอังกฤษ และการจัดการสารสนเทศเพื่อนำไปใช้ในการ
จัดการดูแลสุขภาพชุมชน



สารจากคณบดีคณะพยาบาลศาสตร์

ในนามของผู้บริหารคณาจารย์ สายปฏิบัติการ และนิสิตทุกคน ขอแสดงความยินดีกับนิสิตใหม่ หลักสูตรมหาบัณฑิต ลูกแม่ศรีนครินทร์ รุ่นที่ 2 สุรั้วเทาแดงของมหาวิทยาลัยศรีนครินทรวิโรฒ คณะพยาบาลศาสตร์ เป็นสถาบันการศึกษา ที่มุ่งผลิตพยาบาลที่มีคุณภาพและจิตสำนึกสาธารณะ ดำเนินการพัฒนาคุณภาพอย่างต่อเนื่อง เพื่อตอบสนองความต้องการของนิสิต ศิษย์เก่า ผู้ใช้บัณฑิต บุคลากรและสังคม หลักสูตรพยาบาลศาสตรบัณฑิต ได้รับการรับรองคุณภาพระดับอาเซียน ตามเกณฑ์ AUN-QA ได้รับการประเมินระดับ 5 Stars ด้าน Nursing science specialty: Program Strength จาก QS Stars Rating และคณะพยาบาลศาสตร์ได้รับการรับรองสถาบันการศึกษาพยาบาลจากสภาการพยาบาลในระดับสูงสุด 5 ปีอย่างต่อเนื่อง นิสิตทุกคนสามารถมั่นใจในกระบวนการเรียนรู้ที่มุ่งผลลัพธ์การเรียนรู้ที่คาดหวัง เพื่อให้สำเร็จเป็นมหาบัณฑิต พยาบาลคุณภาพ ที่สามารถสร้างผลงานวิจัยหรือนวัตกรรมที่มุ่งพัฒนาคุณภาพชีวิตของผู้รับบริการได้อย่างมีประสิทธิภาพ นิสิตจะได้แลกเปลี่ยนกับเพื่อนและอาจารย์ รวมทั้งผู้เชี่ยวชาญทางการพยาบาลชั้นนำระดับประเทศ

ท้ายนี้ ขอให้นิสิตมุ่งมั่นและตั้งใจสร้างสรรผลงาน เพื่อให้สำเร็จการศึกษาตามแผนเต็มศักยภาพ เพื่อให้ตนเองและครอบครัวบรรลุเป้าหมายตามที่คาดหวังไว้ทุกประการ อย่างไรก็ตาม ขอให้ทุกท่านรักษาความสมดุลชีวิตเพื่อความสุขของตนเองและครอบครัว

ผู้ช่วยศาสตราจารย์ ดร.วนิดา วิสุทธิพานิช
คณบดีคณะพยาบาลศาสตร์

ประวัติความเป็นมาของคณะพยาบาลศาสตร์

คณะพยาบาลศาสตร์ มหาวิทยาลัยศรีนครินทรวิโรฒ เป็นสถาบันการศึกษาจัดตั้งขึ้นเพื่อผลิตพยาบาลทำหน้าที่ดูแลทางด้านสุขภาพของประชาชน ค้นคว้าวิจัยเพื่อสร้างองค์ความรู้สาขาพยาบาลศาสตร์ที่ทันสมัย เพื่อนำไปสู่การแก้ปัญหาทางด้านสุขภาพ พัฒนาคุณภาพการปฏิบัติการพยาบาลให้มีความทันสมัยทันต่อความเจริญก้าวหน้าทางเทคโนโลยีด้านวิทยาศาสตร์และการแพทย์ ตลอดจนให้บริการวิชาการแก่บุคลากรในวิชาชีพพยาบาล รวมทั้งประชาชนทั่วไป

คณะพยาบาลศาสตร์ มหาวิทยาลัยศรีนครินทรวิโรฒ มีประวัติความเป็นมาในการจัดตั้ง ดังนี้
แผนการจัดตั้งคณะพยาบาลศาสตร์ มหาวิทยาลัยศรีนครินทรวิโรฒ ได้กำหนดไว้ตั้งแต่ปี พ.ศ.2534 โดยเป็นโครงการจัดตั้งคณะพยาบาลศาสตร์ ภายใต้ความรับผิดชอบของสำนักงานอธิการบดี

วันที่ 20 กันยายน พ.ศ. 2538 มหาวิทยาลัยศรีนครินทรวิโรฒ ได้อนุมัติความรับผิดชอบโครงการจัดตั้งคณะพยาบาลศาสตร์ จากสำนักงานอธิการบดีไปอยู่ภายใต้ความรับผิดชอบของคณะแพทยศาสตร์ มหาวิทยาลัยศรีนครินทรวิโรฒ โดยปรับโครงการจัดตั้งคณะพยาบาลศาสตร์เป็นโครงการภาควิชาพยาบาลศาสตร์ในสังกัดคณะแพทยศาสตร์

วันที่ 5 มีนาคม พ.ศ. 2540 คณะกรรมการโครงการจัดตั้งคณะพยาบาลศาสตร์เฉพาะกิจ ซึ่งมีรองศาสตราจารย์ ดร.ทัศนาศ นุญทอง เป็นประธานโครงการฯ ได้นำเสนอหลักสูตรและปรับโครงการจัดตั้งภาควิชาพยาบาลศาสตร์ในคณะแพทยศาสตร์ เป็น**โครงการจัดตั้งคณะพยาบาลศาสตร์ในมหาวิทยาลัยศรีนครินทรวิโรฒ** และได้รับอนุมัติในการประชุมสภามหาวิทยาลัยศรีนครินทรวิโรฒ ในคราวประชุม ครั้งที่ 3/2540 เมื่อวันที่ 25 เมษายน พ.ศ. 2540

วันที่ 25 กันยายน พ.ศ. 2540 มหาวิทยาลัยศรีนครินทรวิโรฒ ได้นำหลักสูตรและโครงการจัดตั้งคณะพยาบาลศาสตร์ เสนอต่อทบวงมหาวิทยาลัย ซึ่งได้ให้ความเห็นชอบในหลักการและให้ดำเนินการจัดการเรียนการสอนได้ แต่เนื่องจากประเทศประสบปัญหาภาวะวิกฤตทางเศรษฐกิจ รัฐบาลโดยมติคณะรัฐมนตรีได้มีนโยบายชะลอการจัดตั้งหรือเพิ่มหน่วยงานใหม่ทั้งหมดในแผนพัฒนาการศึกษาระดับอุดมศึกษาระยะที่ 8 ไว้ก่อน

วันที่ 1 พฤษภาคม พ.ศ. 2542 **โครงการจัดตั้งคณะพยาบาลศาสตร์ได้เปิดสอนหลักสูตรพยาบาลศาสตรบัณฑิต โดยเปิดรับนิสิตรุ่นแรก จำนวน 36 คน**

วันที่ 10 เมษายน พ.ศ. 2543 มหาวิทยาลัยศรีนครินทรวิโรฒ ได้มีประกาศให้โครงการจัดตั้งคณะพยาบาลศาสตร์ มีสถานภาพเป็นคณะวิชาโดยเป็นส่วนงานในกำกับของมหาวิทยาลัยศรีนครินทรวิโรฒ ตามมติสภามหาวิทยาลัยศรีนครินทรวิโรฒ ครั้งที่ 3/2543 เมื่อวันที่ 31 มีนาคม พ.ศ. 2543 สภามหาวิทยาลัยฯ ได้มีคำสั่งแต่งตั้ง รองศาสตราจารย์ ดร.ทัศนาศ นุญทอง ประธานโครงการจัดตั้งคณะพยาบาลศาสตร์ มหาวิทยาลัยศรีนครินทรวิโรฒ ดำรงตำแหน่งรักษาราชการคณบดีคณะพยาบาลศาสตร์ ตั้งแต่วันที่ 10 กรกฎาคม พ.ศ. 2543

ประวัติความเป็นมาของคณะพยาบาลศาสตร์ (ต่อ)

วันที่ 23 ธันวาคม พ.ศ. 2545 รองศาสตราจารย์ ดร.ทัศนาศ บุญทอง เกษียณอายุราชการจากมหาวิทยาลัยมหิดล ได้รับการแต่งตั้งเป็นพนักงานมหาวิทยาลัยศรีนครินทรวิโรฒ ปฏิบัติงานตำแหน่งคณบดีคณะพยาบาลศาสตร์ ตามคำสั่งสภามหาวิทยาลัยศรีนครินทรวิโรฒที่ 002/2546 ลงวันที่ 7 มกราคม พ.ศ. 2546

วันที่ 2 มิถุนายน พ.ศ. 2546 คณะพยาบาลศาสตร์ ได้เปิดสอนหลักสูตรประกาศนียบัตรผู้ช่วยพยาบาล (ระยะเวลา 1 ปีการศึกษา) โดยเปิดรับนิสิตรุ่นละ 100 คน

วันที่ 26 พฤศจิกายน พ.ศ. 2547 สมเด็จพระเทพรัตนราชสุดาฯ สยามบรมราชกุมารี ได้ทรงพระกรุณาโปรดเกล้าฯ เสด็จพระราชดำเนินเป็นองค์ประธานทรงเปิดอาคารคณะพยาบาลศาสตร์ มหาวิทยาลัยศรีนครินทรวิโรฒ

วันที่ 9 ธันวาคม พ.ศ. 2547 พระบาทสมเด็จพระเจ้าอยู่หัวภูมิพลอดุลยเดช ทรงพระกรุณาโปรดเกล้าฯ พระราชทานนามอาคารคณะพยาบาลศาสตร์ มหาวิทยาลัยศรีนครินทรวิโรฒ ว่า “อาคารศรีนครินทร์”

วันที่ 6 มิถุนายน พ.ศ. 2548 คณะพยาบาลศาสตร์ ได้เปิดสอนหลักสูตรพยาบาลศาสตรบัณฑิต (ต่อเนื่อง) ภาคสมทบ โดยจัดการเรียนการสอนในวันเสาร์-อาทิตย์

วันที่ 6 มีนาคม พ.ศ. 2550 รองศาสตราจารย์ศศิธร วรรณพงษ์ ได้รับการแต่งตั้งเป็นคณบดีคณะพยาบาลศาสตร์คนที่ 2 ตามคำสั่งสภามหาวิทยาลัยศรีนครินทรวิโรฒ ที่ 07/2550 ลงวันที่ 8 มีนาคม พ.ศ. 2550

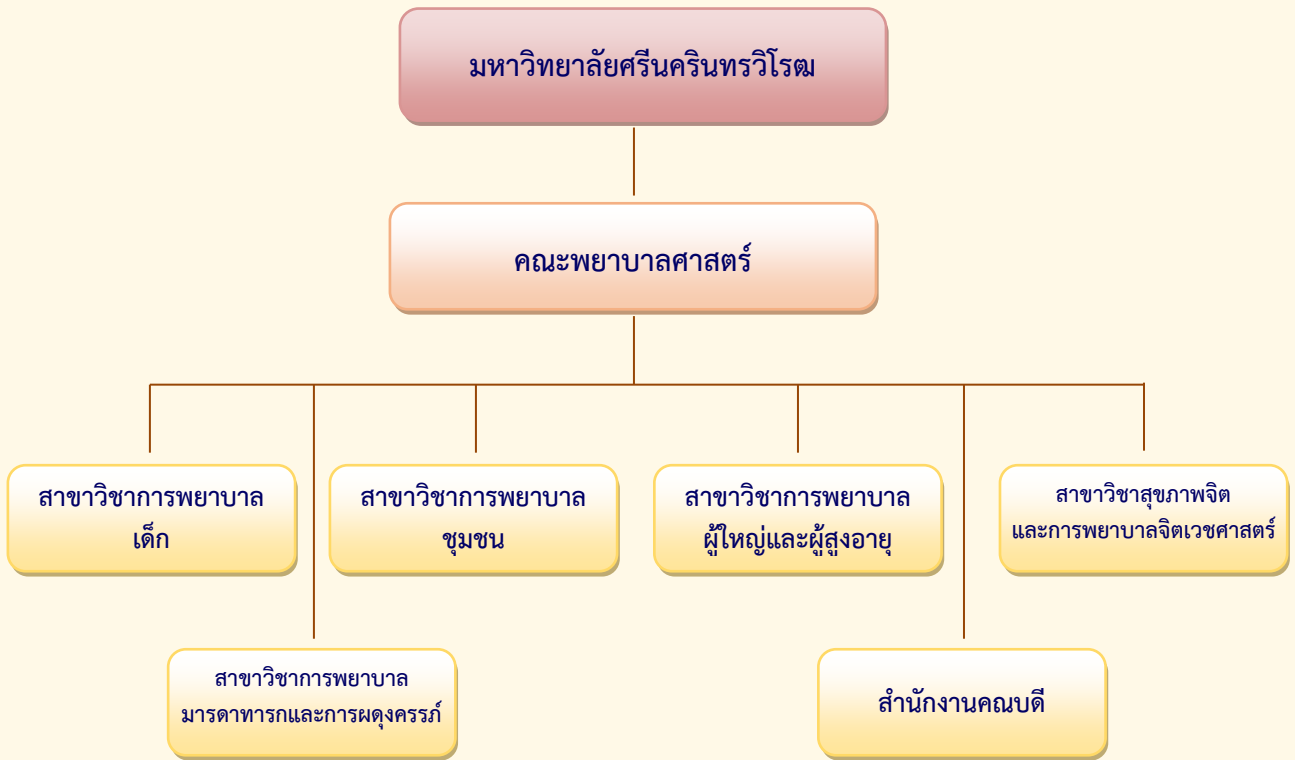
วันที่ 6 มีนาคม พ.ศ. 2554 รองศาสตราจารย์ศศิธร วรรณพงษ์ ได้รับการแต่งตั้งเป็นคณบดีคณะพยาบาลศาสตร์ วาระที่ 2 ตามคำสั่งสภามหาวิทยาลัยศรีนครินทรวิโรฒ ที่ 41/2554 ลงวันที่ 4 มีนาคม พ.ศ. 2554

วันที่ 4 มกราคม พ.ศ. 2551 ที่ประชุมสภามหาวิทยาลัยศรีนครินทรวิโรฒ มีมติเห็นชอบให้คณะพยาบาลศาสตร์ ซึ่งเป็นส่วนงานในกำกับของมหาวิทยาลัยเป็นส่วนงานภายในมหาวิทยาลัย ตามมาตรา 7 ของพระราชบัญญัติการบริหารส่วนงานภายในของสถาบันอุดมศึกษา พ.ศ. 2550 ประกาศใช้ ตั้งแต่วันที่ 28 กันยายน พ.ศ. 2550 และเห็นชอบให้หัวหน้าส่วนงานในกำกับของมหาวิทยาลัยซึ่งเป็นส่วนกลางภายใน มีสิทธิและหน้าที่เช่นเดียวกับหัวหน้าส่วนราชการตามมาตรา 6 ของพระราชบัญญัติ การบริหารส่วนงานภายในของสถาบันอุดมศึกษา พ.ศ. 2550

วันที่ 18 มิถุนายน พ.ศ. 2558 ผู้ช่วยศาสตราจารย์ทัศนียา วังสะจันทานนท์ ได้รับการแต่งตั้งเป็นคณบดีคณะพยาบาลศาสตร์คนที่ 3 ตามคำสั่งสภามหาวิทยาลัยศรีนครินทรวิโรฒ ที่ 25/2558 ลงวันที่ 17 มิถุนายน 2558

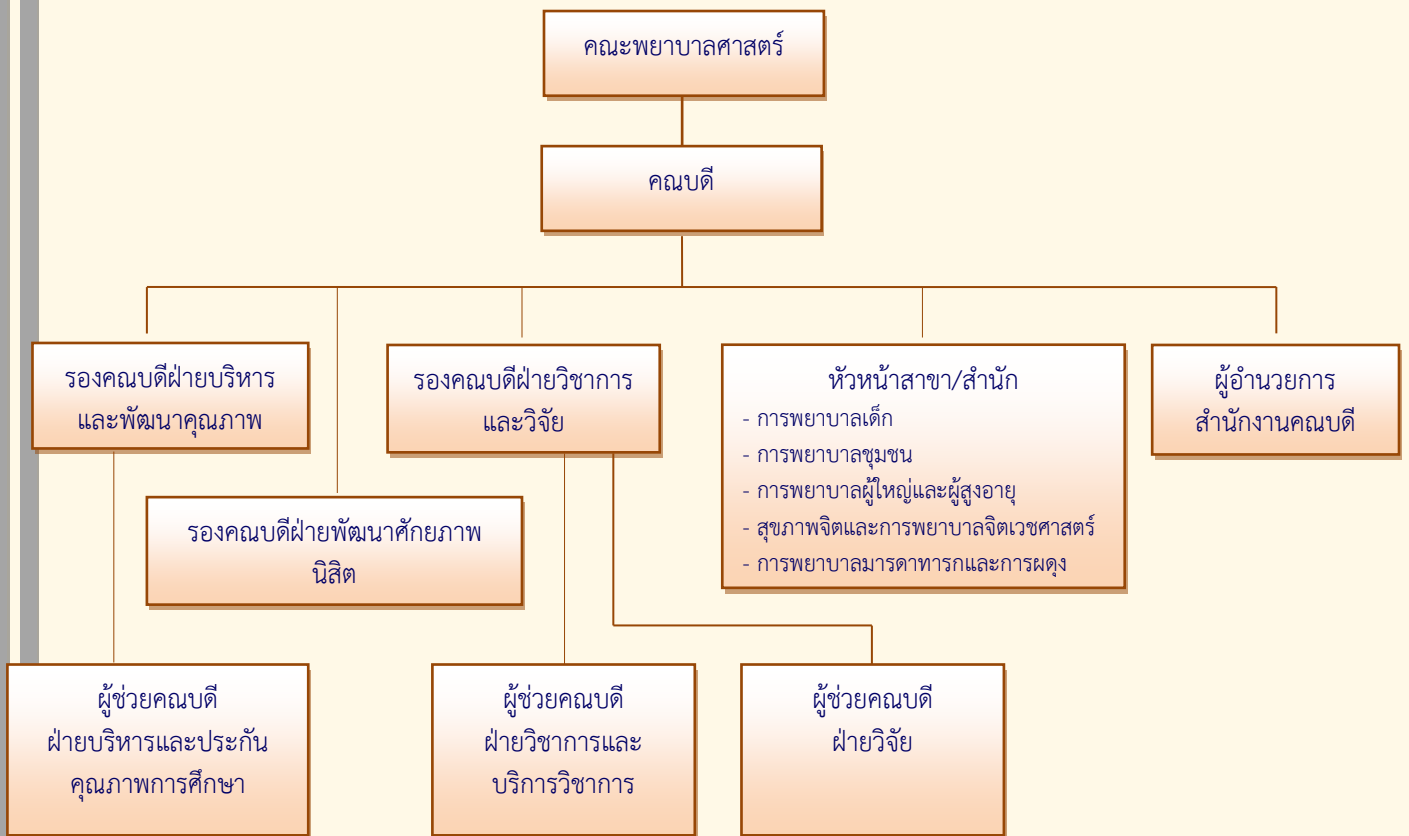
วันที่ 9 ตุลาคม พ.ศ. 2563 ผู้ช่วยศาสตราจารย์ ดร.วนิดา วิสุทธิพานิช ได้รับการแต่งตั้งเป็นคณบดีคณะพยาบาลศาสตร์คนที่ 4 ตามคำสั่งสภามหาวิทยาลัยศรีนครินทรวิโรฒ ที่ 7135/2562 ลงวันที่ 31 ตุลาคม พ.ศ. 2562

โครงสร้างคณะพยาบาลศาสตร์



แผนภาพ แสดงโครงสร้างการแบ่งส่วนงานคณะพยาบาลศาสตร์ มหาวิทยาลัยศรีนครินทรวิโรฒ

โครงสร้างการบริหารงานคณะพยาบาลศาสตร์



แผนภาพ แสดงโครงสร้างการบริหารงานคณะพยาบาลศาสตร์ มหาวิทยาลัยศรีนครินทรวิโรฒ

ผู้บริหาร



ผู้ช่วยศาสตราจารย์ ดร.วณิดา วิสุทธิพานิช
คณบดี



ผู้ช่วยศาสตราจารย์ลาวัณย์ รัตนเสถียร
รองคณบดีฝ่ายวิชาการและวิจัย



ผู้ช่วยศาสตราจารย์ฐฎาภรณ์ วัฒนวิไล
รองคณบดีฝ่ายบริหารและพัฒนาคุณภาพ



อาจารย์ ดร.วิมลวรรณ เลิศวงศ์เผ่าพันธ์
รองคณบดีฝ่ายพัฒนาศักยภาพนิสิต
และวิเทศสัมพันธ์

ผู้บริหาร (ต่อ)



อาจารย์ เรืออากาศเอกหญิง ดร.จิรวรรณ อินคัม
หัวหน้าสาขาวิชาการพยาบาลผู้ใหญ่
และผู้สูงอายุ



อาจารย์วันเพ็ญ รัชย์ปวงชน
หัวหน้าสาขาวิชาการพยาบาลมารดาทารก
และผดุงครรภ์



ผู้ช่วยศาสตราจารย์ ดร.มยุรฉัตร กันยะมี
หัวหน้าสาขาวิชาการพยาบาลชุมชน



อาจารย์ ดร.ณัฐวรา จันทรเยี่ยม
หัวหน้าสาขาวิชาการพยาบาลเด็ก



อาจารย์ ดร.กัญญาณัฐ สุภาพร
หัวหน้าสาขาวิชาสุขภาพจิต
และการพยาบาลจิตเวชศาสตร์



ผู้ช่วยศาสตราจารย์ ดร.อริสรา สุขวัจน์
ผู้ช่วยคณบดีฝ่ายวิจัย



ผู้ช่วยศาสตราจารย์ ดร.นิลภา จิระรัตนวรรณ
ผู้ช่วยคณบดีฝ่ายบริหารและประกันคุณภาพ



ผู้ช่วยศาสตราจารย์ ดร.ผกภาพรณ บุญเต็ม
ผู้ช่วยคณบดีฝ่ายวิชาการและบริการวิชาการ



นายวัฒน์ชัย พิริยะศรีแก้ว
ผู้อำนวยการสำนักงานคณบดี

คณาจารย์

อาจารย์ประจำสาขาวิชาการพยาบาลเด็ก



อาจารย์ ดร.ณัฐวรา จันทร์เอี่ยม



อาจารย์ ดร.วารานุช พฤตมาร์ตน์



อาจารย์ ดร.วานิด ดั่งเดช



อาจารย์ ดร.สุปราณี ภูระหงษ์



อาจารย์ร้อยเอกหญิง ดร.วิภาวรรณ นำศรีเจริญกุล



อาจารย์ ดร.เพ็ญนภา ฤทธิวงศ์ สุวรรณวงศ์



อาจารย์ชุตติมาภรณ์ กังวาท

คณาจารย์

อาจารย์ประจำสาขาวิชาการพยาบาลชุมชน



ผู้ช่วยศาสตราจารย์ ดร.มยุรัตน์ กันยะมี



ผู้ช่วยศาสตราจารย์ ดร.ศรีสุดา รัศมีพงศ์



ผู้ช่วยศาสตราจารย์ ดร.สุคนธ์ วรรณหะอมร



ผู้ช่วยศาสตราจารย์ ดร.นิลกา จิระรัตนวรรณ



ผู้ช่วยศาสตราจารย์ ดร.จารุวรรณ ไพ่ตระกูล



ผู้ช่วยศาสตราจารย์ ดร.ผกาพรรณ บุญเต็ม



อาจารย์ ดร.ศิริพร สมบูรณ์



อาจารย์ ดร.คณานิตย์ แสงหิรัญ



อาจารย์ ดร.นงนุชเนตร จุฬากาญจน์

คณาจารย์

อาจารย์ประจำสาขาวิชาพยาบาลชุมชน (ต่อ)



ผู้ช่วยศาสตราจารย์เพ็ญประภา สุวรรณา



อาจารย์หทัยรัตน์ ชลเจริญ



อาจารย์ฉันทม ฤๅสเซน

คณาจารย์

อาจารย์ประจำสาขาวิชาการพยาบาลมารดาทารกและการผดุงครรภ์



อาจารย์วันเพ็ญ รักษ์ปวงชน



ผู้ช่วยศาสตราจารย์ลาวัลย์ รัตนเสถียร



ผู้ช่วยศาสตราจารย์ชฎาภรณ์ วัฒนวิไล



อาจารย์วิไลกุล หนูแก้ว
รองอธิการบดีฝ่ายพัฒนาศักยภาพนิสิต
ผู้อำนวยการส่วนกิจการหอพักนิสิต



ผู้ช่วยศาสตราจารย์ ดร.วัชรีย์ ด่านกุล



ผู้ช่วยศาสตราจารย์วิลาวลัย ไทรโรจน์รุ่ง



อาจารย์ ดร.ภารดี บุญเพิ่ม



ผู้ช่วยศาสตราจารย์ ดร.บุศรา แสงสว่าง



ผู้ช่วยศาสตราจารย์ดร.นุชรีย์ แสงสว่าง

คณาจารย์

อาจารย์ประจำสาขาวิชาการพยาบาลมารดาทารกและการผดุงครรภ์ (ต่อ)



ผู้ช่วยศาสตราจารย์ทิพวรรณ เอี่ยมเจริญ



อาจารย์ร้อยตำรวจเอกหญิง ดร. ศิริทิพย์ บุญด่วยลาน

คณาจารย์

อาจารย์ประจำสาขาวิชาการพยาบาลผู้ใหญ่และผู้สูงอายุ



อาจารย์ เรืออากาศเอกหญิง ดร.จิรวรรณ อินค่อม



อาจารย์ ดร.วิมลวรรณ เลิศวงศ์เผ่าพันธุ์



ผู้ช่วยศาสตราจารย์ ดร.ดวงเดือน รัตน์มงคล



ผู้ช่วยศาสตราจารย์ ดร.อริสรา สุขวัจน์



อาจารย์ชัชวัญจิต คุปตานนท์



อาจารย์อุไรวรรณ นิกรปกรณ



อาจารย์ ดร.อุ๋นเรื่อน แก้วพินิจ



อาจารย์ ดร.เพชรรัตน์ รุจิพงษ์



อาจารย์นุชธิดา สมัยสงฆ์

คณาจารย์

อาจารย์ประจำสาขาวิชาการพยาบาลผู้ใหญ่และผู้สูงอายุ (ต่อ)



อาจารย์อิสราพงษ์ เป็นพุ่มพวง



อาจารย์ศุภธิดา จันทบุรี



อาจารย์ประพันธ์ เพชรเลิศศิริกุล



อาจารย์นุชพร ตุมใหม่

คณาจารย์

อาจารย์ประจำสาขาวิชาสุขภาพจิตและการพยาบาลจิตเวชศาสตร์



อาจารย์ ดร.กัญญาณัฐ สุภาพร



อาจารย์ ดร.อรอรอรณ จันทรมณี



อาจารย์กฤตยา แสงทรัพย์



อาจารย์อริศยา วิชัยดิษฐ์



อาจารย์ดาวรรณ หาญคำเถื่อน

อาจารย์ผู้รับผิดชอบหลักสูตร



ผู้ช่วยศาสตราจารย์ ดร.พกาพรณ บุญเต็ม
ประธานหลักสูตร



ผู้ช่วยศาสตราจารย์ ดร.นิลภา จิระรัตนวรรณะ



ผู้ช่วยศาสตราจารย์ ดร.จารุวรรณ ไผ่ตระกูล

ที่อยู่และการติดต่อ

ที่อยู่และการติดต่อ

อาคารศรีนครินทร์ คณะพยาบาลศาสตร์ มหาวิทยาลัยศรีนครินทรวิโรฒ
เลขที่ 63 หมู่ 7 ตำบลองครักษ์ อำเภอองครักษ์ จังหวัดนครนายก รหัสไปรษณีย์ 26120

โทรศัพท์ 0-2649-5000	- งานประชาสัมพันธ์	21800
	- งานบริการการศึกษา	21821
	- งานธุรการและสารบรรณ	21843
	- งานการเจ้าหน้าที่	21831
	- งานการเงินและบัญชี	21825 , 21827
	- งานพัสดุ	21820
	- งานแผนและนโยบาย	21828
	- งานประกันคุณภาพการศึกษา	21816
	- งานโสตทัศนอุปกรณ์และเทคโนโลยีการศึกษา	21819
	- งานอาคารสถานที่ และซ่อมบำรุง	21843

โทรศัพท์ (มือถือ) 089-9222549

<http://nurse.swu.ac.th/>

<http://www.facebook.com/nurseswu>

e-mail : nurse@g.swu.ac.th

หลักสูตร

ชื่อหลักสูตรและปริญญา

ชื่อหลักสูตร

ภาษาไทย หลักสูตรพยาบาลศาสตรมหาบัณฑิต สาขาวิชาการพยาบาลเวชปฏิบัติชุมชน
ภาษาอังกฤษ Master of Nursing Science Program in Community Health Nurse Practitioner

ชื่อปริญญาและสาขาวิชา

ภาษาไทย ชื่อเต็ม: พยาบาลศาสตรมหาบัณฑิต (การพยาบาลเวชปฏิบัติชุมชน)
ชื่อย่อ: พย.ม. (การพยาบาลเวชปฏิบัติชุมชน)
ภาษาอังกฤษ ชื่อเต็ม: Master of Nursing Science (Community Health Nurse Practitioner)
ชื่อย่อ: M.N.S. (Community Health Nurse Practitioner)

ปรัชญา ความสำคัญ วัตถุประสงค์ของหลักสูตร

ปรัชญา

บูรณาการองค์ความรู้ที่เกี่ยวข้องกับการพยาบาลเวชปฏิบัติชุมชน สร้างความเจริญงอกงามทางปัญญาสู่การจัดการดูแลสุขภาพชุมชนอย่างมีส่วนร่วมแบบองค์รวม

ความสำคัญ

จากการเปลี่ยนแปลงทางเศรษฐกิจ สังคม นโยบาย กฎหมาย วัฒนธรรมและเทคโนโลยี ส่งผลกระทบต่อการดำเนินวิถีชีวิตของประชาชน ทำให้ปัญหาสุขภาพและความต้องการด้านสุขภาพมีความซับซ้อนมากขึ้น กล่าวคือ ประชาชนมีอัตราป่วยและตายจากโรคไม่ติดต่อเรื้อรังเพิ่มสูงขึ้น และคงมีอัตราป่วยจากโรคติดต่ออุบัติเก่า และโรคติดต่ออุบัติใหม่ โดยนโยบายด้านสุขภาพตามแผนพัฒนาสุขภาพแห่งชาติ ฉบับที่ 12 (พ.ศ.2560-2564) เน้นด้านการสร้างเสริมสุขภาพเชิงรุกและป้องกันควบคุมโรคโดยการมีส่วนร่วมของภาคีเครือข่าย การพัฒนาบริการสุขภาพให้มีคุณภาพและประสิทธิภาพ และการพัฒนาบุคลากรที่เป็นเลิศ ในครั้งนี้ คณะพยาบาลศาสตร์ มหาวิทยาลัยศรีนครินทรวิโรฒ ตระหนักถึงความสำคัญของบทบาทวิชาชีพการพยาบาลที่เป็นบุคลากรหลักในการสร้างเสริมสุขภาพแก่ชุมชน มีศักยภาพในการพัฒนาบริการสุขภาพในระดับปฐมภูมิให้เป็นเลิศ รวมถึงการพัฒนาศูนย์พยาบาลวิชาชีพให้มีความเชี่ยวชาญในการเสริมสร้างศักยภาพของบุคคล ครอบครัว และชุมชนในการดูแลป้องกันและควบคุมโรคเพื่อให้เกิดสุขภาพแบบองค์รวม มีทักษะในการรักษาโรคเบื้องต้นตามบทบาทของพยาบาล สามารถจัดการกับอาการเจ็บป่วยภาวะฉุกเฉินรวมถึงการส่งต่อผู้ป่วยได้อย่างปลอดภัย ทั้งนี้จากการสอบถามความต้องการของพยาบาลวิชาชีพที่เข้าศึกษาอบรมหลักสูตรการพยาบาลเฉพาะทาง สาขาการพยาบาลเวชปฏิบัติทั่วไป (การรักษาโรคเบื้องต้น) พบว่าต้องการศึกษาต่อในหลักสูตรพยาบาลศาสตรมหาบัณฑิต สาขาวิชาการพยาบาลเวชปฏิบัติชุมชน ร้อยละ 71.9 จากผลการสอบถามดังกล่าว คณะพยาบาลศาสตร์ มหาวิทยาลัยศรีนครินทรวิโรฒ จึงได้จัดหลักสูตรหลักสูตรพยาบาล ศาสตรมหาบัณฑิต สาขาวิชาการพยาบาลเวชปฏิบัติชุมชน เพื่อเป็นการตอบสนองความจำเป็นของการผลิตพยาบาลที่มีความเชี่ยวชาญด้านการปฏิบัติขั้นสูง (APN) และจัดการดูแลสุขภาพของชุมชนที่มีความซับซ้อนจากบริบทที่เปลี่ยนแปลง

วัตถุประสงค์

มหาบัณฑิตที่สำเร็จจากหลักสูตรนี้ จะมีความรู้ และสมรรถนะ ดังต่อไปนี้

- 1) มีคุณธรรม จริยธรรม สามารถตัดสินใจเชิงจริยธรรม คำนึงถึงความแตกต่างด้านวัฒนธรรม ในการปฏิบัติการพยาบาลเวชปฏิบัติชุมชน
- 2) มีความรอบรู้ด้านการพยาบาลเวชปฏิบัติชุมชนและศาสตร์ที่เกี่ยวข้อง กระบวนการวิจัยและพัฒนา และแนวคิดทฤษฎีที่เกี่ยวข้องในการปฏิบัติการรักษาโรคเบื้องต้น และการบริหารจัดการในระบบสุขภาพชุมชน
- 3) บูรณาการองค์ความรู้ทางด้านการพยาบาลเวชปฏิบัติชุมชน และศาสตร์ที่เกี่ยวข้อง ในการจัดการดูแลสุขภาพชุมชนและปฏิบัติการรักษาพยาบาลโรคเบื้องต้นได้อย่างมีประสิทธิภาพภายใต้จรรยาบรรณวิชาชีพและกฎหมายที่เกี่ยวข้อง
- 4) พัฒนาตนเองและผู้ที่มีส่วนเกี่ยวข้องโดยการแสวงหาความรู้และมีการเรียนรู้ด้วยตนเองอย่างต่อเนื่อง
- 5) เป็นผู้นำด้านการเปลี่ยนแปลงและทำงานเป็นทีมกับเครือข่ายต่างๆในการพัฒนาระบบสุขภาพชุมชน สามารถประเมินผลลัพธ์ทางด้านสุขภาพและผลกระทบเพื่อพัฒนาคุณภาพระบบบริการสุขภาพระดับปฐมภูมิอย่างต่อเนื่อง
- 6) มีทักษะในการใช้เทคโนโลยีดิจิทัล ทักษะการสื่อสารเพื่อสุขภาพและการจัดการสารสนเทศ สามารถนำไปพัฒนาคุณภาพของระบบบริการสุขภาพระดับปฐมภูมิ

หลักสูตร

ระบบการจัดการศึกษา

1) ระบบ

ระบบการศึกษาเป็นแบบทวิภาค คือ ปีการศึกษาหนึ่งแบ่งออกเป็น 2 ภาคการศึกษาปกติ หนึ่งภาคการศึกษาปกติมีระยะเวลาการศึกษาไม่น้อยกว่า 15 สัปดาห์ ข้อกำหนดต่างๆ ให้เป็นตามข้อบังคับมหาวิทยาลัยศรีนครินทรวิโรฒ ว่าด้วยการศึกษาระดับบัณฑิตศึกษา

2) การจัดการศึกษาภาคฤดูร้อน

อาจจัดการศึกษาภาคฤดูร้อนเป็นพิเศษได้ เป็นไปตามดุลยพินิจของคณะกรรมการบริหารหลักสูตรพยาบาลศาสตรมหาบัณฑิต สาขาวิชาการพยาบาลผู้ใหญ่และผู้สูงอายุ และที่ประชุมคณะกรรมการประจำคณะพยาบาลศาสตร์ มีระยะเวลาการศึกษาไม่น้อยกว่า 8 สัปดาห์ โดยข้อกำหนดต่างๆ ให้เป็นไปตามข้อบังคับมหาวิทยาลัยศรีนครินทรวิโรฒ ว่าด้วยการศึกษาระดับบัณฑิตศึกษา

3) การเทียบเคียงหน่วยกิตในระบบทวิภาค

การเทียบเคียงหน่วยกิตเป็นไปตามข้อบังคับมหาวิทยาลัยศรีนครินทรวิโรฒ ว่าด้วยการศึกษาระดับบัณฑิตศึกษา

วัน-เวลาในการดำเนินการเรียนการสอน

ให้เป็นไปตามข้อบังคับมหาวิทยาลัยศรีนครินทรวิโรฒ ว่าด้วยการศึกษาระดับบัณฑิตศึกษา

ภาคการศึกษาต้น	เดือนสิงหาคม - เดือนธันวาคม
ภาคการศึกษาปลาย	เดือนมกราคม - เดือนพฤษภาคม
ภาคการศึกษาฤดูร้อน	เดือนมิถุนายน - เดือนกรกฎาคม

การลงทะเบียน

นิสิตที่ลงทะเบียนเรียนต้องชำระค่าบำรุงและค่าธรรมเนียมการศึกษาประเภทต่างๆ ตามระเบียบและประกาศของมหาวิทยาลัยศรีนครินทรวิโรฒ

การปฏิบัติอื่นใดให้เป็นไปตามข้อบังคับมหาวิทยาลัยศรีนครินทรวิโรฒ ว่าด้วยการศึกษาระดับบัณฑิตศึกษา

หลักสูตร

สถานที่และอุปกรณ์การสอน

สถานที่ศึกษาภาคทฤษฎี

จัดภายในมหาวิทยาลัยศรีนครินทรวิโรฒ

สถานที่ศึกษาภาคปฏิบัติ

1) จัดให้นิสิตได้ฝึกภาคปฏิบัติ ในห้องปฏิบัติการจำลองเสมือนจริง (Virtual Simulation Laboratory) ของคณะพยาบาลศาสตร์ มหาวิทยาลัยศรีนครินทรวิโรฒ

2) ฝึกปฏิบัติในโรงพยาบาลของรัฐและเอกชน ระดับทุติยภูมิ ระดับตติยภูมิ ในจังหวัดนครนายก และพื้นที่ใกล้เคียง ซึ่งได้รับการพัฒนาและรับรองคุณภาพสถานพยาบาล (Hospital Accreditation: HA) และระบบประกันคุณภาพสถานพยาบาลอื่นๆ เช่น Joint Commission International (JCI) เป็นต้น

ห้องสมุด

ตำรา วารสาร และเอกสารทางวิชาการต่างๆ ทั้งภาษาไทยและภาษาต่างประเทศ โดยค้นคว้าได้จาก

1. สำนักหอสมุดกลาง มหาวิทยาลัยศรีนครินทรวิโรฒ
2. หอสมุด มหาวิทยาลัยศรีนครินทรวิโรฒ องครักษ์
3. หอสมุด คณะพยาบาลศาสตร์ มหาวิทยาลัยศรีนครินทรวิโรฒ
4. ระบบและเทคโนโลยีการสืบค้นข้อมูลทางวิชาการทั้งภายในและภายนอกประเทศ
5. ห้องอ่านหนังสือคณะพยาบาลศาสตร์ มหาวิทยาลัยศรีนครินทรวิโรฒ

โครงสร้างหลักสูตร

โครงสร้างหลักสูตร : หลักสูตรพยาบาลศาสตรมหาบัณฑิต สาขาวิชาการพยาบาลเวชปฏิบัติชุมชน
จำนวนหน่วยกิตรวมตลอดหลักสูตร (แผน ก แบบ ก 2) 39 หน่วยกิต

หมวดวิชา	หน่วยกิต
หมวดวิชาแกน	10 หน่วยกิต
หมวดวิชาเฉพาะสาขา	14 หน่วยกิต
หมวดวิชาเลือก	3 หน่วยกิต
ปริญญาโท	12 หน่วยกิต
รวมไม่น้อยกว่า	39 หน่วยกิต

รายวิชาและจำนวนหน่วยกิตที่กำหนดในแต่ละหมวด

1. หมวดวิชาแกน นิสิตต้องศึกษาวิชาแกน 4 วิชา จำนวน 10 หน่วยกิต ดังต่อไปนี้

รหัสวิชา	ชื่อรายวิชา	หน่วยกิต
พรภ511 NID511	นโยบาย ระบบสุขภาพ และศักยภาพผู้นำ Policy, Health System, and Leadership Competency	2(1-2-3)
พรภ512 NID512	ทฤษฎีและแนวคิดทางการพยาบาล Nursing Theories and Concepts	2(2-0-4)
พรภ513 NID513	วิจัยทางการพยาบาล และชีวสถิติ Nursing Research and Biostatistics	4(3-3-6)
พรภ514 NID514	สัมมนาวิจัยทางการพยาบาล และการนำผลการวิจัยไปใช้ Seminar in Nursing Research and Research Utilization	2(0-4-2)

2. หมวดวิชาเฉพาะสาขา นิสิตต้องศึกษาวิชาเฉพาะสาขา 5 วิชา จำนวน 14 หน่วยกิต ดังต่อไปนี้

รหัสวิชา	ชื่อรายวิชา	หน่วยกิต
พชช561 NCN561	การประเมินภาวะสุขภาพขั้นสูงเพื่อพยาบาลเวชปฏิบัติชุมชน Advanced Health Assessment for Community Nurse Practitioner	2(1-3-2)
พชช562 NCN562	การรักษาโรคเบื้องต้นและฉุกเฉิน Primary Medical Care and Emergency Care	3(3-0-6)
พชช563 NCN563	การพยาบาลสุขภาพชุมชนขั้นสูง Advanced Community Health Nursing	3(3-0-6)
พชช564 NCN564	ปฏิบัติการรักษาโรคเบื้องต้นและฉุกเฉิน Practicum for Primary Medical Care and Emergency Care	3(0-9-0)
พชช565 NCN565	ปฏิบัติการพยาบาลสุขภาพชุมชนขั้นสูง Practicum for Advanced Community Health Nursing Practicum	3(0-9-0)

3. หมวดวิชาเลือก นิสิตต้องศึกษาวิชาเลือก 1 วิชา จำนวน 3 หน่วยกิต โดยมีรายวิชาเลือกดังนี้

รหัสวิชา	ชื่อรายวิชา	หน่วยกิต
พรภ615 NID615	การจัดการทางการพยาบาล Nursing Management	3(2-2-5)
พรภ616 NID616	นวัตกรรมการเรียนการสอนทางการพยาบาล Innovation of Learning and Teaching in Nursing	3(2-2-5)
พรภ617 NID617	ธุรกิจการดูแลสุขภาพ Healthcare Business	3(2-2-5)
พรภ618 NID618	การพยาบาลอาชีวอนามัย Occupational Health Nursing	3(2-2-5)
พรภ619 NID619	การจัดการดูแลโรคเรื้อรังในชุมชน Care Management of Chronic Illness in Community	3(2-2-5)
พรภ620 NID620	การจัดการดูแลผู้สูงอายุในชุมชน Care Management of Elderly in Community	3(2-2-5)

4. หมวดปริญญาโท นิสิตต้องศึกษาจำนวน 12 หน่วยกิต ดังนี้

รหัสวิชา	ชื่อรายวิชา	หน่วยกิต
ปพท691 GRT691	ปริญญาโทระดับปริญญาโท Master's Thesis	12

ความหมายของเลขรหัสรายวิชาและรหัสจำนวนหน่วยกิต

ความหมายของรหัสวิชา

รหัสรายวิชาเป็นรหัส 6 ตัว ประกอบด้วยรหัสตัวอักษร 3 ตัว และรหัสตัวเลข 3 ตัว ดังนี้

1. รหัสตัวอักษร

อักษรตัวแรก	หมายถึง	ชื่อย่อคณะพยาบาลศาสตร์
อักษรตัวที่สองและสาม	หมายถึง	ชื่อย่อสาขาวิชาที่รับผิดชอบจัดสอน
NCN (พชช)	หมายถึง	สาขาวิชาการพยาบาลชุมชน
NID (พรภ)	หมายถึง	รับผิดชอบร่วมระหว่างสาขาวิชา

2. รหัสตัวเลข

เลขรหัสตัวแรก	หมายถึง	ชั้นปีที่เปิดสอน
เลข 5	หมายถึง	เปิดสอนในระดับปริญญาโท ชั้นปีที่ 1
เลข 6	หมายถึง	เปิดสอนในระดับปริญญาโท ชั้นปีที่ 2
เลขรหัสตัวกลาง	หมายถึง	สาขาวิชาที่รับผิดชอบจัดสอน
เลข 1	หมายถึง	รับผิดชอบร่วมระหว่างสาขาวิชา
เลข 6	หมายถึง	สาขาวิชาการพยาบาลชุมชน
เลขรหัสตัวหลัง	หมายถึง	ลำดับของรายวิชาตามที่สาขาวิชาเปิดสอน

ความหมายของหน่วยกิต

ตัวเลขที่แสดงหน่วยกิตในแต่ละรายวิชา มีความหมายดังนี้

ตัวเลขนอกวงเล็บ	หมายถึง	จำนวนหน่วยกิต
ตัวเลขในวงเล็บที่ 1	หมายถึง	จำนวนชั่วโมงภาคทฤษฎี
ตัวเลขในวงเล็บที่ 2	หมายถึง	จำนวนชั่วโมงภาคปฏิบัติหรือฝึกปฏิบัติในห้องทดลอง
ตัวเลขในวงเล็บที่ 3	หมายถึง	จำนวนชั่วโมงเรียนรู้ด้วยตนเอง

แผนการศึกษา

ชั้นปีที่ 1

ภาคการศึกษาต้น

พรภ511 NID511	นโยบาย ระบบสุขภาพ และศักยภาพผู้นำ Policy, Health System, and Leader Competency	2(1-2-3)
พรภ512 NID512	ทฤษฎีและแนวคิดทางการพยาบาล Nursing Theories and Concepts	2(2-0-4)
พรภ513 NID513	วิจัยทางการพยาบาล และชีวสถิติ Nursing Research and Biostatistics	4(3-3-6)
พชช561 NCN561	การประเมินภาวะสุขภาพขั้นสูงเพื่อพยาบาลเวชปฏิบัติชุมชน Advanced Health Assessment for Community Nurse Practitioner	2(1-3-2)
พชช563 NID563	การพยาบาลสุขภาพชุมชนขั้นสูง Advanced Community Health Nursing	3(3-0-6)
รวมจำนวน 18 ชั่วโมง/สัปดาห์		13

ภาคการศึกษาปลาย

รหัสวิชา	ชื่อวิชา	หน่วยกิต
พรภ514 NID514	สัมมนาวิจัยทางการพยาบาลและการนำผลการวิจัยไปใช้ Seminar in Nursing Research and Research Utilization	2(0-4-2)
พชช562 NCN562	การรักษาโรคเบื้องต้นและฉุกเฉิน Primary Medical Care and Emergency Care	3(3-0-6)
พชช564 NCN564	ปฏิบัติการรักษาโรคเบื้องต้นและฉุกเฉิน Practicum for Primary Medical Care and Emergency Care	3(0-9-0)
พชช565 NCN565	ปฏิบัติการพยาบาลสุขภาพชุมชนขั้นสูง Practicum for Advanced Community Health Nursing Practicum	3(0-9-0)
รวมจำนวน 22 ชั่วโมง/สัปดาห์		11

ชั้นปีที่ 2

ภาคการศึกษาต้น

รหัสวิชา	ชื่อวิชา	หน่วยกิต
ปพท691	ปริญญาานิพนธ์ระดับปริญญาโท	6
	หมวดวิชาเลือก (3 หน่วยกิต)	
.....	3(2-2-5)
รวมจำนวน 10 ชั่วโมง/สัปดาห์		6

ภาคการศึกษาปลาย

รหัสวิชา	ชื่อวิชา	หน่วยกิต
ปพท 691	ปริญญาานิพนธ์ระดับปริญญาโท	6
รวมจำนวน 6 ชั่วโมง/สัปดาห์		6

คำอธิบายรายวิชา

หมวดวิชาแกน จำนวน 10 หน่วยกิต

พรภ511 นโยบาย ระบบสุขภาพ และศักยภาพผู้นำ

2(1-2-3)

NID511 Policy, Health System and Leadership Competency

นโยบายสุขภาพ ระบบสุขภาพ วิเคราะห์ปัจจัยที่มีผลกระทบต่อระบบสุขภาพ เศรษฐศาสตร์สาธารณสุข หลักการและทฤษฎีภาวะผู้นำ การพัฒนาศักยภาพผู้นำในระบบสุขภาพและทางการพยาบาล กฎหมายและจริยธรรมที่เกี่ยวข้องกับสุขภาพและวิชาชีพการพยาบาล

Health policy, health system, analysis of factors affecting the health system, public health economics, principles and theories of leadership, leader competency development in health system and nursing discipline, laws and ethics related to health and nursing profession

พรภ512 ทฤษฎีและแนวคิดทางการพยาบาล

2(2-0-4)

NID512 Nursing Theories and Concepts

วิเคราะห์แนวคิดทางการพยาบาล สุขภาพและสิ่งแวดล้อม เลือกสรรทฤษฎีการพยาบาลที่เหมาะสมในการอธิบายปรากฏการณ์ทางการพยาบาล ธรรมชาติของทฤษฎีการพยาบาล กระบวนการสร้างทฤษฎี การประยุกต์ใช้ในการวิจัยและการปฏิบัติการพยาบาล

Analysis of nursing concepts, health and environment, selection of nursing theories appropriate to clarifying nursing phenomena, nature of nursing theories, theoretical process and its application in nursing research and practice

พรภ513 วิจัยทางการพยาบาล และชีวสถิติ

4(3-3-6)

NID513 Nursing Research and Biostatistics

การวิจัยทางการพยาบาล แนวคิด กระบวนการและวิธีการออกแบบการวิจัยทั้งเชิงปริมาณและคุณภาพ จริยธรรมในการวิจัย คำถามการวิจัย กรอบแนวคิด เครื่องมือวิจัยและการตรวจสอบคุณภาพ การเก็บรวบรวมข้อมูล การวิเคราะห์ข้อมูล การอภิปรายผล การเขียนโครงร่างและรายงานการวิจัย การสืบค้นข้อมูลและหลักฐานเชิงประจักษ์ การวิเคราะห์และประเมินคุณภาพผลการวิจัยทางการพยาบาล สถิติที่ใช้ในทางการแพทย์และสาธารณสุข สถิติสำหรับการวิเคราะห์ข้อมูลเชิงปริมาณ ได้แก่ สถิติเชิงบรรยาย พาราเมตริก และนันทพาราเมตริก โดยใช้โปรแกรมคอมพิวเตอร์ในการวิเคราะห์ข้อมูล

Nursing research, concepts; process and design of quantitative and qualitative research; research ethics, research question, conceptual framework, research instrument and validation, data collection, data analysis, discussion of research results, writing research proposal and research report, literature review and empirical evidence, analysis and evaluation of research quality, application of biostatistics in medical, and public health, statistics for analysis of quantitative data including descriptive, parametric and nonparametric statistics using computerized statistical package as data analysis tool

พรภ514 สัมมนาวิจัยทางการพยาบาลและการนำผลการวิจัยไปใช้

2(0-4-2)

NID514 Seminar in Nursing and Research Utilization

สัมมนาวิจัยทางการพยาบาลที่สนใจ โดยมีการวิเคราะห์ วิจัย อธิบายแนวคิด วิธีการ ผลการศึกษาและการสรุปผลของงานวิจัย ซึ่งเป็นแนวทางในการกำหนดหัวข้อและการพัฒนาโครงร่างการวิจัย ตลอดจนปริญญาณพนธ์ และการนำผลการวิจัยไปใช้ในการปฏิบัติการพยาบาล

Research seminar on interesting nursing discipline by means of analysis and critique, description of conceptual framework, research methodology, research results and discussion for selected research topic, development of research proposal and thesis as well as nursing research utilization in practice

หมวดวิชาเฉพาะสาขา จำนวน 14 หน่วยกิต

พชช561 การประเมินภาวะสุขภาพขั้นสูงเพื่อพยาบาลเวชปฏิบัติชุมชน

2(1-3-2)

NCN561 Advanced Health Assessment for Community Nurse Practitioner

การประเมินภาวะสุขภาพขั้นสูง นำศาสตร์การแพทย์และการพยาบาลมาใช้ในการประเมินภาวะสุขภาพร่างกาย จิตใจ สังคมและจิตวิญญาณ ในผู้ใช้บริการทุกกลุ่มวัยในชุมชน ทั้งในภาวะฉุกเฉิน การเจ็บป่วยในระยะเฉียบพลันและเรื้อรัง สามารถนำไปสู่การจัดการดูแลสุขภาพชุมชนได้

Advanced health assessments, application of medical and nursing sciences to assess health, physical, mental, social and spiritual conditions of all age groups in community in emergency acute and chronic illness, application to community health care management

พชช562 การรักษาโรคเบื้องต้นและฉุกเฉิน

3 (3-0-6)

NCN562 Primary Medical Care and Emergency Care

ประเมินการเจ็บป่วยที่พบบ่อยทั้งภาวะฉุกเฉิน การเจ็บป่วยในระยะเฉียบพลันและเรื้อรังในทุกช่วงวัย พยาธิสรีรวิทยา การวินิจฉัยแยกโรค การแปลผลการตรวจทางห้องปฏิบัติการ กลไกของยาและการออกฤทธิ์ของยา การใช้ยาอย่างสมเหตุสมผลกับพยาธิสภาพของโรค การรักษาโรคเบื้องต้น การส่งต่อตามบทบาทพยาบาล การจัดการภาวะเจ็บป่วยระยะฉุกเฉินและบาดเจ็บ หลักการทำหัตถการ การบันทึกรายงานการรักษาโรคเบื้องต้นและฉุกเฉิน

Assessment of common illnesses including both acute and chronic illnesses in all age groups, pathophysiology, differential diagnosis, laboratory tests interpretation, mechanism of drug action, rational drug use based on pathology of disease, primary medical care, referrals through nurse, emergency and injury management, principles of operative, report writing of primary medical care and emergency care

พชช563 การพยาบาลสุขภาพชุมชนขั้นสูง

3 (3-0-6)

NCN563 Advanced Community Health Nursing

แนวคิดการพัฒนาระบบสุขภาพชุมชน การสร้างเสริมสุขภาพ การประเมินภาวะสุขภาพ การประเมินผลลัพธ์ทางด้านสุขภาพและผลกระทบเพื่อพัฒนาคุณภาพระบบบริการสุขภาพระดับปฐมภูมิ การพัฒนาและหรือสร้างสรรค์นวัตกรรมสุขภาพเพื่อการจัดการดูแลสุขภาพชุมชน เป็นผู้นำในการเปลี่ยนแปลงเพื่อให้เกิดการดูแลสุขภาพชุมชนอย่างต่อเนื่อง

Concept of community health system development, health promotion, health assessment, evaluation of health outcome and effect for developing quality of care in primary care unit, development and creative the healthcare innovation for management care of community, change agent for community caring continuing

พชช564 ปฏิบัติการรักษาโรคเบื้องต้นและฉุกเฉิน

3(0-9-0)

NCN564 Practicum for Primary Medical Care and Emergency Care

ฝึกปฏิบัติการพยาบาล ในโรงพยาบาลระดับปฐมภูมิ เกี่ยวกับการประเมินภาวะสุขภาพ การวินิจฉัยแยกโรค การรักษาพยาบาลเบื้องต้น การส่งต่อ การใช้ยาอย่างสมเหตุผล การจัดการภาวะเจ็บป่วยฉุกเฉิน การทำหัตถการ ขอบเขตของกฎหมายวิชาชีพการพยาบาลและจรรยาบรรณทางการพยาบาล

Practice in primary care unit, perform health assessment, differential diagnosis, primary medical care, referral, rational drug use, emergency care management, medical procedure, laws related to nursing profession and nursing ethics

พชช565 ปฏิบัติการพยาบาลสุขภาพชุมชนขั้นสูง

3(0-9-0)

NCN565 Practicum for Advanced Community Health Nursing

ปฏิบัติการพัฒนาระบบสุขภาพชุมชน การสร้างเสริมสุขภาพชุมชน ประเมินภาวะสุขภาพ การประเมินผลลัพธ์ทางด้านสุขภาพและผลกระทบเพื่อพัฒนาคุณภาพระบบบริการสุขภาพระดับปฐมภูมิ การพัฒนาและ/หรือสร้างสรรค์นวัตกรรมสุขภาพเพื่อการจัดการดูแลสุขภาพชุมชน เป็นผู้นำในการเปลี่ยนแปลงเพื่อให้เกิดการดูแลสุขภาพชุมชนอย่างต่อเนื่อง

Practice in community health system development, health promotion, health assessment, evaluation of health outcome and effect for developing quality of care in primary care unit, development and creative the healthcare innovation for management care of community, change agent for community caring continuing

หมวดวิชาเลือก เลือกไม่น้อยกว่า 3 หน่วยกิต

พรภ615 การจัดการทางการพยาบาล

3(2-2-5)

NID615 Nursing Management

แนวคิด ทฤษฎีและกระบวนการบริหารจัดการทางการพยาบาล สถานการณ์ที่มีผลกระทบต่อองค์การสุขภาพ การจัดองค์การพยาบาล การบริหารการตลาดและการประชาสัมพันธ์ การบริหารการเงินและงบประมาณ การบริหารคุณภาพ การบริหารความเสี่ยงและการวางแผนเชิงกลยุทธ์ การใช้หลักฐานเชิงประจักษ์ในการบริหารจัดการ การใช้กระบวนการพยาบาลเพื่อพัฒนาคุณภาพการพยาบาล การควบคุมคุณภาพงานและการประยุกต์ใช้เทคโนโลยีสารสนเทศเพื่อเพิ่มขีดความสามารถในการบริหารจัดการ

Concepts, theories and process of nursing management including phenomena affecting healthcare organization, management of nursing organization, marketing and public relations, monetary and budget, quality, and conflict, strategic planning, use of empirical evidence in management, application of nursing process to improve nursing quality, quality control and application of information technology to maximize nursing management

พรภ616 นวัตกรรมการเรียนรู้การสอนทางการพยาบาล

3(2-2-5)

NID616 Innovation of Learning and Teaching in Nursing

ปรัชญา แนวคิดการศึกษา การพัฒนาหลักสูตร ทฤษฎีการสอนและการเรียนรู้ การจัดการเรียนการสอนสาขาพยาบาลศาสตร์ การวางแผนและการออกแบบการเรียนการสอน เทคนิคการสอน การเรียนรู้แบบผู้ใหญ่ และการเรียนรู้ด้วยตนเองในศตวรรษที่ 21 หลักการและวิธีการวัดและประเมินผลสัมฤทธิ์ทางการศึกษา หน้าที่รับผิดชอบและจริยธรรมของอาจารย์

Philosophy of education concepts, curriculum development, teaching and learning theories, teaching and learning in nursing education, course design and course planning, teaching strategies including andragogy and active learning in 21st century, principles and strategies for assessment and evaluation of learning outcomes, accountabilities and ethics of nursing faculty

พรภ617 ธุรกิจการดูแลสุขภาพ

3(2-2-5)

NID617 Healthcare Business

ความหมายและความสำคัญของธุรกิจการดูแลสุขภาพ แนวคิดในการประกอบธุรกิจเพื่อการดูแลสุขภาพ รูปแบบของธุรกิจการดูแลสุขภาพ การจัดการการตลาด และการดำเนินธุรกิจการดูแลสุขภาพ การจัดการองค์กร งบประมาณ ตลอดจนกฎหมายที่เกี่ยวข้องกับธุรกิจการดูแลสุขภาพ

Definition and importance of healthcare business, concepts of healthcare entrepreneurship, models of healthcare business, marketing and implementation of healthcare business, organizational management, budgeting and laws related to healthcare business

พรภ618 การพยาบาลอาชีวอนามัย

3(2-2-5)

NID618 Occupational Health Nursing

แนวคิด ทฤษฎีการพยาบาลอาชีวอนามัย บทบาทและคุณสมบัติพยาบาลประจำสถานประกอบการ การประเมินความเสี่ยงต่อสุขภาพจากสภาพแวดล้อมการทำงาน การจัดการความเสี่ยงและการสื่อสารความเสี่ยง การบริหารจัดการหน่วยบริการสุขภาพและข้อมูลสุขภาพอนามัยและความปลอดภัย การจัดหน่วยบริการสุขภาพในสถานประกอบการที่สอดคล้องกับภาวะสุขภาพ ตามการสร้างเสริมสุขภาพ การป้องกันโรค การรักษาโรค เบื้องต้นและการฟื้นฟูสุขภาพของผู้ประกอบอาชีพทุกภาคส่วน ตามขอบเขตของกฎหมายที่เกี่ยวข้องและจริยธรรมในวิชาชีพพยาบาลอาชีวอนามัย

Concept; Theory of Occupational health nursing; Role and characteristics of nurse in workplace, Health risk assessment from working environment, Risk management and risk communication, Administration of healthcare unit, and health and safety data, Organization of healthcare unit in workplace according to health status in dimension of health promotion, disease prevention, primary medical care, rehabilitation of worker in all sectors, Legislation related issue and ethics for Occupational health nurse profession.

พรภ619 การจัดการดูแลโรคเรื้อรังในชุมชน

3(2-2-5)

NCN619 Care Management of Chronic Illness in Community

โรคเรื้อรังและระบาดวิทยา ปัจจัยกำหนดสุขภาพและวงจรของการเกิดโรคเรื้อรังตามช่วงวัย ผลกระทบของโรคเรื้อรังต่อ บุคคล ครอบครัว ชุมชน และการให้บริการสุขภาพ การจัดการการดูแลโรคเรื้อรังในระดับปฐมภูมิและการป้องกัน

Chronic disease emergence and epidemiology, health determinants, chronic illness trajectory across lifespan, impact of chronic illness on individual, family, community, and health care services, primary health care management of chronic illnesses and prevention

พรภ620 การจัดการดูแลผู้สูงอายุในชุมชน

3(2-2-5)

NID620 Care Management of Elderly in Community

การจัดการดูแลผู้สูงอายุ ทั้งในระยะเจ็บป่วยฉุกเฉินเฉียบพลัน และเรื้อรัง การดูแลระยะยาว การมีส่วนร่วมของชุมชนในการจัดการดูแลผู้สูงอายุ บูรณาการศาสตร์ต่างๆที่เกี่ยวข้องมาใช้ในการจัดการดูแล

Elderly care management, acute immediate and Chronic illness, long term care, community participation in elderly care management, integrated other discipline in care management

หมวดปริญญาโท จำนวน 12 หน่วยกิต

ปพท691 ปริญญาโทระดับปริญญาโท

12 หน่วยกิต

GRT691 Master's Thesis

การทำวิทยานิพนธ์ประกอบด้วย การนำเสนอโครงการวิจัยและการดำเนินการวิจัยเพื่อพัฒนาองค์ความรู้ในสาขาวิชาการพยาบาลชุมชน การเขียนวิทยานิพนธ์ในหัวข้อที่เลือกสรรภายใต้คำแนะนำของอาจารย์ที่ปรึกษาและนำเสนอวิทยานิพนธ์ การเขียนรายงานเพื่อเผยแพร่บนพื้นฐานจริยธรรมในการทำวิจัยและจริยธรรมในการเผยแพร่ผลงานวิชาการ

Conducting thesis includes proposal presentation and conducting research to expand knowledge in community nursing discipline; research writing based on the selected topic under supervision of the advisor; research presentation; writing for publication with adherence to research ethics and ethics of academic presenting

การประเมินผลการศึกษาและการสำเร็จการศึกษา

กฎระเบียบหรือหลักเกณฑ์ในการให้ระดับคะแนน (เกรด)

ใช้เกณฑ์การประเมินผลตามข้อบังคับมหาวิทยาลัยศรีนครินทรวิโรฒ ว่าด้วยการศึกษาระดับบัณฑิตศึกษา หมวด 5 การวัดและประเมินผลการศึกษา

เกณฑ์การสำเร็จการศึกษาตามหลักสูตร

ศึกษารายวิชาครบถ้วนตามที่กำหนดในหลักสูตรโดยจะต้องได้ระดับคะแนนเฉลี่ยไม่ต่ำกว่า 3.00 จากระบบ 4 ระดับคะแนนหรือเทียบเท่า พร้อมทั้ง เสนอวิทยานิพนธ์และสอบผ่านการสอบปากเปล่าขั้นสุดท้ายโดยคณะกรรมการที่สถาบันอุดมศึกษานั้นแต่งตั้ง และต้องเป็นระบบเปิดให้ผู้สนใจเข้ารับฟังได้ ผลงานวิทยานิพนธ์หรือส่วนหนึ่งของวิทยานิพนธ์ต้องได้รับการตีพิมพ์ หรืออย่างน้อยได้รับการยอมรับให้ตีพิมพ์ในวารสารระดับชาติหรือระดับนานาชาติที่มีคุณภาพตามประกาศ คณะกรรมการการอุดมศึกษา เรื่อง หลักเกณฑ์การพิจารณาวารสารทางวิชาการสำหรับการเผยแพร่ผลงานทางวิชาการ หรือนำเสนอต่อที่ประชุมวิชาการโดยบทความที่นำเสนอฉบับสมบูรณ์ (Full Paper) ได้รับการตีพิมพ์ในรายงานสืบเนื่องจากการประชุมวิชาการ (Proceedings) ดังกล่าว และเป็นไปตามข้อบังคับมหาวิทยาลัยศรีนครินทรวิโรฒ ว่าด้วยการศึกษาระดับบัณฑิตศึกษา

แหล่งการศึกษาค้นคว้า

การศึกษาค้นคว้า

นิสิตสามารถศึกษาค้นคว้าหาความรู้ เสริมทักษะเพิ่มเติมได้ด้วยตัวเองโดยมหาวิทยาลัยได้เตรียมอุปกรณ์กับสื่อทัศนูปกรณ์อันทันสมัย หลากหลาย เพื่อให้ นิสิตได้มีโอกาสเลือกสรรและใช้งานได้ตรงตามความต้องการของนิสิต ดังนี้

1. หอสมุดองครักษ์

เวลาเปิดบริการ

เปิดบริการทุกวันวันวันหยุดนักขัตฤกษ์และในโอกาสที่จำเป็น

ชั้น 2 เปิดบริการเวลา 09.00 – 22.00 น.

ชั้น 3-6 เปิดบริการเวลา 09.00 – 18.00 น.

พื้นที่ใช้สอยมีดังนี้

ชั้น 1 เป็นจุดรับคืนสิ่งพิมพ์ตลอด 24 ชม. บริการหนังสือพิมพ์ฉบับปัจจุบัน
บริการถ่ายเอกสาร เป็นที่นั่งอ่านหนังสือ

ชั้น 2 ส่วนบริการเรียนรู้ด้วยตนเอง(SALL)

บริการสื่อวัสดุ บริการ CD-Rom เพื่อการเรียนรู้ด้วยตนเอง

ส่วนบริการคอมพิวเตอร์ ชั้น 2

คอมพิวเตอร์ พร้อมจุดเชื่อมต่อ Internet

ชั้น 3-6 ส่วนบริการวัสดุห้องสมุด กลุ่มสาขาวิชาวิทยาศาสตร์และเทคโนโลยี

สาขาวิชาวิทยาศาสตร์สุขภาพ สาขาวิชาการศึกษาทั่วไป

2. ห้องสมุดคณะแพทยศาสตร์

ตั้งอยู่ชั้น 1 คณะแพทยศาสตร์ มหาวิทยาลัยศรีนครินทรวิโรฒ องครักษ์

เปิดให้บริการ เวลา 08.00-16.00 น.

2. ห้องอ่านหนังสือคณะพยาบาลศาสตร์

ตั้งอยู่ชั้น 4 คณะพยาบาลศาสตร์ มหาวิทยาลัยศรีนครินทรวิโรฒ

เปิดให้บริการ เวลา 08.00-16.00 น.

3. สำนักคอมพิวเตอร์

ตั้งอยู่ที่ ชั้น 3 อาคารเรียนรวม

นิสิตสามารถศึกษารายละเอียดการใช้บริการได้ด้วยตนเองที่สำนักคอมพิวเตอร์

4. ห้องคอมพิวเตอร์

ตั้งอยู่ชั้น 4 คณะพยาบาลศาสตร์ มหาวิทยาลัยศรีนครินทรวิโรฒ

เปิดให้บริการ เวลา 08.00-16.00 น.